



MINISTERSTVO
PRO MÍSTNÍ
ROZVOJ ČR

DOTACE NA TENTO PROJEKT BYLA POSKYTNUTA
ZE ZDROJŮ MINISTERSTVA PRO MÍSTNÍ ROZVOJ

VÝROČNÍ ZPRÁVA HORSKÉ SLUŽBY ČR, o.p.s. 2019





OBSAH:

ÚČETNÍ ZÁVĚRKA ZA ROK 2019

ROZVAHA

VÝKAZ ZISKU A ZTRÁTY

PŘÍLOHA ÚČETNÍ ZÁVĚRKY

FINANČNÍ A NEFINANČNÍ INFORMACE HORSKÉ SLUŽBY ZA ROK 2019

ÚVODNÍ SLOVO PŘEDSEDKYNĚ SPRÁVNÍ RADY HS ČR, o.p.s.

ZHODNOCENÍ ROKU ŘEDITELEM HS ČR, o.p.s.

ZÁKLADNÍ INFORMACE O SPOLEČNOSTI

ORGANIZAČNÍ STRUKTURA A ŘÍZENÍ SPOLEČNOSTI

ÚRAZOVÁ STATISTIKA

PŮSOBNOST

TECHNICKÉ VYBAVENÍ A INVESTICE

METODICKÉ A ŠKOLÍCÍ AKCE

KYNOLOGICKÉ CVIČENÍ A KURZY

KURZY PRO JINÉ ORGANIZACE

MEZINÁRODNÍ AKCE

PLÁNOVANÝ VÝVOJ V ROCE 2020

VÝZNAMNÉ UDÁLOSTI PO ROZVAHOVÉM DNI



MINISTERSTVO
PRO MÍSTNÍ
ROZVOJ ČR

DOTACE NA TENTO PROJEKT BYLA POSKYTNUTA
ZE ZDROJŮ MINISTERSTVA PRO MÍSTNÍ ROZVOJ

ÚČETNÍ ZÁVĚRKA ZA ROK 2019





MINISTERSTVO
PRO MÍSTNÍ
ROZVOJ ČR

DOTACE NA TENTO PROJEKT BYLA POSKYTNUTA
ZE ZDROJŮ MINISTERSTVA PRO MÍSTNÍ ROZVOJ

ROZVAHA (BALANCE)

k 31.12.2019
(v celých tis. Kč)

Zpracováno v souladu s
vyhláškou č. 504/2002 Sb. ve
znění pozdějších předpisů

Název účetní jednotky

Horská služba ČR, o.p.s.

Špindlerův Mlýn 260

543 51 Špindlerův Mlýn

IČO

27467759

AKTIVA

a		Číslo řádku	Stav k prvnímu dni účetního období	Stav k poslednímu dni účetního období
		b	1	2
A.	Dlouhodobý majetek celkem (ř. 02 + 10 + 21 - 28)	1	249 548	270 815
A.I.	Dlouhodobý nehmotný majetek celkem (ř. 03 až 09)	2	4 526	4 923
A.I.1.	Nehmotné výsledky výzkumu a vývoje (012)	3		
A.I.2.	Software (013)	4	1 375	1 772
A.I.3.	Ocenitelná práva (014)	5	3 151	3 151
A.I.4.	Drobný dlouhodobý nehmotný majetek (018)	6		
A.I.5.	Ostatní dlouhodobý nehmotný majetek (019)	7		
A.I.6.	Nedokončený dlouhodobý nehmotný majetek (041)	8		
A.I.7.	Poskytnuté zálohy na dlouhodobý nehmotný majetek (051)	9		
A.II.	Dlouhodobý hmotný majetek celkem (ř. 11 až 20)	10	446 555	495 803
A.II.1.	Pozemky (031)	11	3 681	4 000
A.II.2.	Umělecká díla, předměty a sbírky (032)	12		
A.II.3.	Stavby (021)	13	219 437	247 397
A.II.4.	Hmotné movité věci a jejich soubory (022)	14	203 347	243 447
A.II.5.	Pěstitelské celky trvalých porostů (025)	15		
A.II.6.	Dospělá zvířata a jejich skupiny (026)	16		
A.II.7.	Drobný dlouhodobý hmotný majetek (028)	17		
A.II.8.	Ostatní dlouhodobý hmotný majetek (029)	18		
A.II.9.	Nedokončený dlouhodobý hmotný majetek (042)	19	20 090	959
A.II.10.	Poskytnuté zálohy na dlouhodobý hmotný majetek (052)	20		
A.III.	Dlouhodobý finanční majetek celkem (ř. 22 až 27)	21		
A.III.1.	Podíly - ovládaná nebo ovládající osoba (061)	22		
A.III.2.	Podíly - podstatný vliv (062)	23		
A.III.3.	Dluhové cenné papíry držené do splatnosti (063)	24		
A.III.4.	Zápůjčky organizačním složkám (066)	25		
A.III.5.	Ostatní dlouhodobé půjčky (067)	26		
A.III.6.	Ostatní dlouhodobý finanční majetek (069)	27		

Odesláno dne: 24.6.2020

Razítko:

Podpis vedoucího úč. jednotky:



Horská služba ČR, o.p.s.

543 51 ŠPINDLERŮV MLÝN 260

IČ: 27467759

Za údaje odpovídá: Patrik Jakl
Telefon: 601 302 623



a		b	1	2
		Číslo řádku	Stav k prvnímu dni účetního období	Stav k poslednímu dni účetního období
A.IV.	Oprávký k dlouhodobému majetku celkem (ř. 29 až 39)	29	201 533	229 911
A.IV.1.	Oprávký k nehmotným výsledkům výzkumu a vývoje (072)	30		
A.IV.2.	Oprávký k softwaru (073)	31	852	1 093
A.IV.3.	Oprávký k ocenitelným právům (074)	32	2 589	2 985
A.IV.4.	Oprávký k drobnému dlouhodobému nehmotnému majetku (078)	33		
A.IV.5.	Oprávký k ostatnímu dlouhodobému nehmotnému majetku (079)	34		
A.IV.6.	Oprávký k stavbám (081)	35	74 402	82 265
A.IV.7.	Oprávký k samostatným hmotným movitým věcem a souborům hmotných movitých věcí (082)	36	123 690	143 568
A.IV.8.	Oprávký k péstitelským celkům trvalých porostů (085)	37		
A.IV.9.	Oprávký k základnímu stádu a tažným zvířatům (086)	38		
A.IV.10.	Oprávký k drobnému dlouhodobému hmotnému majetku (088)	39		
A.IV.11.	Oprávký k ostatnímu dlouhodobému hmotnému majetku (089)	40		
B.	Krátkodobý majetek celkem (ř. 41 + 51 + 71 + 79)	41	100 748	96 380
B.I.	Zásoby celkem (ř. 42 až 50)	42	4 500	2 452
B.I.1.	Materiál na skladě (112)	43	4 500	2 452
B.I.2.	Materiál na cestě (119)	44		
B.I.3.	Nedokončená výroba (121)	45		
B.I.4.	Polotovary vlastní výroby (122)	46		
B.I.5.	Výrobky (123)	47		
B.I.6.	Mladá a ostatní zvířata a jejich skupiny (124)	48		
B.I.7.	Zboží na skladě a v prodejnách (132)	49		
B.I.8.	Zboží na cestě (139)	50		
B.I.9.	Poskytnuté zálohy na zásoby (314)	51		
B.II.	Pohledávky celkem (ř. 52 až 70)	52	5 429	4 639
B.II.1.	Odběratelé (311)	53	13 136	13 274
B.II.2.	Směnky k inkasu (312)	54		
B.II.3.	Pohledávky za eskontované cenné papíry (313)	55		
B.II.4.	Poskytnuté provozní zálohy (314-ř.50)	56	366	413
B.II.5.	Ostatní pohledávky (315)	57	24	39
B.II.6.	Pohledávky za zaměstnanci (335)	58	2	3
B.II.7.	Pohledávky za institucemi sociálního zabezpečení a veřejného zdravotního pojištění (336)	59		
B.II.8.	Daň z příjmů (341)	60	1 487	1 874
B.II.9.	Ostatní přímé daně (342)	61		
B.II.10.	Daň z přidané hodnoty (343)	62		
B.II.11.	Ostatní daně a poplatky (345)	63	5	0
B.II.12.	Nároky na dotace a ostatní zúčtování se státním rozpočtem (346)	64		
B.II.13.	Nároky na dotace a ostatní zúčtování s rozpočtem orgánů územních samosprávných celků (348)	65		



			Číslo řádku	Stav k prvnímu dni účetního období	Stav k poslednímu dni účetního období
a			b	1	2
B.II.14.	Pohledávky za společníky sdruženými ve společnost	(356)	66		
B.II.15.	Pohledávky z pevných termínových operací a opci	(373)	67		
B.II.16.	Pohledávky z vydaných dluhopisů	(375)	68		
B.II.17.	Jiné pohledávky	(378)	69		
B.II.18.	Dohadné účty aktivní	(388)	70		
B.II.19.	Ópravná položka k pohledávkám	(391)	71	-9 591	-10 964
B.III.	Krátkodobý finanční majetek celkem (ř. 72 až 73)		72	90 668	88 553
B.III.1.	Peněžní prostředky v pokladně	(211)	73	184	264
B.III.2.	Ceniny	(213)	74	3	1
B.III.3.	Peněžní prostředky na účtech	(221)	75	90 574	88 348
B.III.4.	Majetkové cenné papíry k obchodování	(251)	76		
B.III.5.	Dluhové cenné papíry k obchodování	(253)	77		
B.III.6.	Ostatní cenné papíry	(256)	78		
B.III.7.	Peníze na cestě	(+/-261)	80	-93	-80
B.IV.	Jiná aktiva celkem (ř. 80 + 81)		81	151	736
B.IV.1.	Náklady příštích období	(381)	82	32	597
B.IV.2.	Příjmy příštích období	(385)	83	119	139
	AKTIVA CELKEM (ř. 1 + 40)		85	350 293	367 195
	Kontrolní číslo (ř. 1 až 82)		997	2 207 318	2 388 424



PASIVA

c		Císlo řádku	Stav k prvnímu dni účetního období	Stav k poslednímu dni účetního období
		d	3	4
A.	Vlastní zdroje celkem (ř. 84 + 88)	1	326 458	349 926
A.I.	Jmění celkem (ř. 41 + 51 + 71 + 79)	2	345 340	355 568
A.I.1.	Vlastní jmění (901)	3	302 067	331 179
A.I.2.	Fondy (911)	4	43 273	24 389
A.I.3.	Oceňovací rozdíly z přecenění finančního majetku a závazků (921)	5		
A.II.	Výsledek hospodaření celkem (ř. 89 až 91)	6	-18 884	-5 642
A.II.1.	Účet výsledku hospodaření (+/-963)	7	X	-5 642
A.II.2.	Výsledek hospodaření ve schvalovacím řízení (+/-931)	8	-18 884	X
A.II.3.	Nerozdělený zisk, neuhrazená ztráta min. let (+/-932)	9		
B.	Cizí zdroje celkem (ř. 93 + 95 + 103 + 127)	10	23 838	17 269
B.I.	Rezervy celkem (ř. 94)	11	1 250	1 417
B.I.1.	Rezervy (941)	12	1 250	1 417
B.II.	Dlouhodobé závazky celkem (ř. 96 až 102)	13	1 046	1 046
B.II.1.	Dlouhodobé úvěry (951)	14		
B.II.2.	Vydané dluhopisy (953)	15		
B.II.3.	Závazky z pronájmu (954)	16		
B.II.4.	Přijaté dlouhodobé zálohy (955)	17		
B.II.5.	Dlouhodobé směnky k úhradě (958)	18		
B.II.6.	Dohadné účty pasivní (389)	19		
B.II.7.	Ostatní dlouhodobé závazky (959)	20	1 046	1 046
B.III.	Krátkodobé závazky celkem (ř. 104 až 126)	21	21 507	14 775
B.III.1.	Dodavatelé (321)	22	5 497	5 001
B.III.2.	Směnky k úhradě (322)	23		
B.III.3.	Přijaté zálohy (324)	24		
B.III.4.	Ostatní závazky (325)	25	0	16
B.III.5.	Zaměstnanci (331)	26	4 733	5 117
B.III.6.	Ostatní závazky vůči zaměstnancům (333)	27		
B.III.7.	Závazky k institucím sociálního zabezpečení a veřejného zdravotního pojištění (336)	28	2 865	3 077
B.III.8.	Daň z příjmů (341)	29		
B.III.9.	Ostatní přímé daně (342)	30	964	1 069
B.III.10.	Daň z přidané hodnoty (343)	31	7 208	186
B.III.11.	Ostatní daně a poplatky (345)	32		
B.III.12.	Závazky ze vztahu ke státnímu rozpočtu (346)	33		
B.III.13.	Závazky ze vztahu k rozpočtu orgánů územních samosprávných celků (348)	34	0	13
B.III.14.	Závazky z upsaných nesplacených cenných papírů a podílů (367)	35		
B.III.15.	Závazky ke společníkům sdruženým ve společnosti (368)	36		
B.III.16.	Závazky z pevných termínových operací a opcí (373)	37		
B.III.17.	Jiné závazky (379)	38	113	87
B.III.18.	Krátkodobé úvěry (231)	39		
B.III.19.	Eskontní úvěry (232)	40		
B.III.20.	Vydané krátkodobé dluhopisy (241)	41		
B.III.21.	Vlastní dluhopisy (255)	42		
B.III.22.	Dohadné účty pasivní (389)	43	127	55
B.III.23.	Ostatní krátkodobé finanční vypomoci (249)	44	0	152
B.IV.	Jiná pasiva celkem (ř. 128 až 129)	45	35	31
B.IV.1.	Výdaje příštích období (383)	46	0	31
B.IV.2.	Vynosy příštích období (384)	47	35	0
	PASIVA CELKEM (ř. 83 + 92)	49	350 293	367 195
	Kontrolní číslo (ř. 83 až 130)	998	1 401 178	1 468 780

**VÝKAZ ZISKU A ZTRÁTY**k 31.12.2019
(v celých tis. Kč)Zpracováno v souladu
s vyhláškou č. 504/2002 Sb.
ve znění pozdějších předpisůIČO
27467759**Horská služba ČR, o.p.s.**

Špindlerův Mlýn 260

543 51 Špindlerův Mlýn

Číslo účtu	Název ukazatele	Číslo řádku	Činnost hlavní	Činnost hospodářská	Celkem
			1	2	3
A.	NÁKLADY (ř. 39)	1	193 023	1 356	194 379
A.I.	Spotřebované nákupy a nakupované služby (ř. 2 až 6)	2	62 776	348	63 124
A.I.1.	Spotřeba materiálu, energie a ostatních neskladovaných dodávek (501-503)	3	37 497	172	37 669
A.I.2.	Prodané zboží (504)	4			
A.I.3.	Opravy a udržování (511)	5	7 214	23	7 237
A.I.4.	Náklady na cestovné (512)	6	2 872	4	2 876
A.I.5.	Náklady na reprezentaci (513)	7	243	0	243
A.I.6.	Ostatní služby (518)	8	14 950	149	15 099
A.II.	Změna stavu zásob vl. činnosti a aktivace (ř. 10 až 12)	9			
A.II.7.	Změna stavu zásob vlastní činnosti (56x)	10			
A.II.8.	Aktivace materiálu, zboží a vnitroorganizačních služeb (57x)	11			
A.II.9.	Aktivace dlouhodobého majetku (57x)	12			
A.III.	Osobní náklady (ř. 14 až 18)	13	94 907	982	95 889
A.III.10.	Mzdové náklady (521)	14	67 471	736	68 207
A.III.11.	Zákonné sociální pojištění (524)	15	22 562	246	22 808
A.III.12.	Ostatní sociální pojištění (525)	16			
A.III.13.	Zákonné sociální náklady (527)	17	4 869	0	4 869
A.III.14.	Ostatní sociální náklady (528)	18	5	0	5
A.IV.	Daně a poplatky (ř. 20)	19	239	0	239
A.IV.15.	Daně a poplatky (53x)	20	239	0	239
A.V.	Ostatní náklady (ř. 22 až 27)	21	4 244	26	4 270
A.V.16.	Smluvní pokuty, úroky z prodlení, ost. pokuty a penále(541-2)	22	14	0	14
A.V.17.	Odpis nedobytné pohledávky (543)	23	66	0	66
A.V.18.	Nákladové úroky (544)	24			
A.V.19.	Kursově ztráty (545)	25	205	0	205
A.V.20.	Dary (546)	26			
A.V.21.	Manka a škody (548)	27			
A.V.22.	Jiné ostatní náklady (549)	28	3 959	26	3 985
A.VI.	Odpisy, prodaný majetek, tvorba a použití rezerv a opravných položek (ř. 30 až 34)	29	30 848	0	30 848
A.VI.23.	Odpisy dlouhodobého majetku (551)	30	29 309	0	29 309
A.VI.24.	Prodaný dlouhodobý majetek (552)	31			
A.VI.25.	Prodané cenné papíry a podíly (553)	32			
A.VI.26.	Prodaný materiál (554)	33			
A.VI.27.	Tvorba a použití rezerv a opravných položek (556-559)	34	1 539	0	1 539
A.VII.	Poskytnuté příspěvky (ř. 36)	35	9	0	9
A.VII.28.	Poskytnuté členské příspěvky a příspěvky zúčtované mezi organizačními složkami (58x)	36	9	0	9
A.VIII.	Daň z příjmů (ř. 38)	37			
A.VIII.29.	Daň z příjmů (59x)	38			
	NÁKLADY CELKEM	39	193 023	1 356	194 379



Číslo účtu	Název ukazatele	Číslo řádku	Činnost hlavní	Činnost hospodářská	Celkem
			1	2	3
B.	VÝNOSY (ř. 61)	40	187 102	1 635	188 737
B.I.	Provozní dotace (ř. 42)	41	161 993	0	161 993
B.I.1.	Provozní dotace (691)	42	161 993	0	161 993
B.II.	Přijaté příspěvky (ř. 44 až 46)	43	227	0	227
B.II.2.	Přijaté přisp. zúčtované mezi organizačními složkami (681)	44			
B.II.3.	Přijaté příspěvky (dary) (682)	45	227	0	227
B.II.4.	Přijaté členské příspěvky (683)	46			
B.III.	Tržby za vlastní výkony a za zboží (60x)	47	6 714	1 580	8 294
B.IV.	Ostatní výnosy (ř. 49 až 54)	48	18 167	8	18 175
B.IV.5.	Smluvní pokuty, úroky z prodlení, ost. pokuty a penále (641-2)	49			
B.IV.6.	Platby za odepsané pohledávky (643)	50			
B.IV.7.	Výnosové úroky (644)	51	451	0	451
B.IV.8.	Kursově zisky (645)	52			
B.IV.9.	Zúčtování fondů (648)	53			
B.IV.10.	Jiné ostatní výnosy (649)	54	17 716	8	17 724
B.V.	Tržby z prodeje majetku (ř. 56 až 60)	55	1	47	48
B.V.11.	Tržby z prodeje dlouhodobého nehmotného a hmotného majetku (652)	56			
B.V.12.	Tržby z prodeje cenných papírů a podílů (653)	57			
B.V.13.	Tržby z prodeje materiálu (654)	58	1	47	48
B.V.14.	Výnosy z krátkodobého finančního majetku (655)	59			
B.V.15.	Výnosy z dlouhodobého finančního majetku (657)	60			
	VÝNOSY CELKEM	61	187 102	1 635	188 737
C.	VÝSLEDEK HOSPODAŘENÍ PŘED ZDANĚNÍM (ř.61-39+38)	62	-5 921	279	-5 642
D.	VÝSLEDEK HOSPODAŘENÍ PO ZDANĚNÍ (ř. 61 - 39)	63	-5 921	279	-5 642
	Kontrolní číslo (ř. 1 až 63)	999	1 501 944	10 942	1 512 886

Odesláno dne: 24.6.2020

Razítko:

Podpis vedoucího úč.jednotky:



organizace č. 0855

Horská služba ČR, o.p.s.
543 51 ŠPINDLERŮV MLÝN 260
IČ: 27467759Za údaje odpovídá: Patrik Jakl
Telefon: 601 302 623



MINISTERSTVO
PRO MÍSTNÍ
ROZVOJ ČR

DOTACE NA TENTO PROJEKT BYLA POSKYTNUTA
ZE ZDROJŮ MINISTERSTVA PRO MÍSTNÍ ROZVOJ

Příloha účetní závěrky k 31. prosinci 2019

Sestaveno dne:
24.06.2020

Podpis statutárního orgánu účetní jednotky:



Obsah:

I.1.	Charakteristika společnosti	1
I.2.	Zakladatelé, zřizovatelé společnosti, vznik společnosti.....	1
I.3.	Členové správní a dozorčí rady, statutární orgán	2
I.4.	Změny a dodatky v obchodním rejstříku v uplynulém účetním období	2
I.5.	Organizační struktura společnosti	3
II.1.	Účetní metody a obecné účetní zásady	4
II.2.	Přehled významných účetních pravidel a postupů	4
II.2.1.	Dlouhodobý nehmotný a hmotný majetek	4
II.2.2.	Zásoby	6
II.2.3.	Pohledávky	6
II.2.4.	Závazky	6
II.2.5.	Rezervy	6
II.2.6.	Přepočty údajů v cizích měnách na českou měnu	6
II.2.7.	Daně	7
II.2.8.	Dotace	7
II.2.9.	Účtování nákladů a výnosů.....	8
II.2.10.	Použití odhadů	8
II.2.11.	Změny způsobu oceňování, postupů odpisování a postupů účtování ímu účetnímu období8	
III.1.	Dlouhodobý nehmotný majetek	9
III.2.	Dlouhodobý hmotný majetek	10
III.3.	Zásoby	11
III.4.	Pohledávky	11
III.5.	Vlastní jmění, fondy, hospodářský výsledek	12
III.5.1.	Vlastní jmění	12
III.5.2.	Fondy	12
III.5.3.	Rozdělení výsledku hospodaření roku 2018	12
III.5.4.	Návrh na rozdělení výsledku hospodaření roku 2019	12
III.6.	Závazky	13
III.7.	Nezaznamenané závazky.....	14
III.8.	Daň z příjmů	14
III.9.	Najatý majetek	14
III.10.	Výnosy a náklady běžného roku, rozdělení činnosti na hlavní a vedlejší, dotace	14
III.11.	Služby, ostatní náklady	15
III.12.	Změna stavu rezerv a opravných položek v provozní oblasti	16
III.13.	Osobní náklady	16
III.14.	Vztahy se členy statutárních a jiných orgánů	16
III.15.	Dary	16
III.16.	Veřejné sbírky.....	16
III.17.	Události po datu účetní závěrky	17



Obecné údaje

Charakteristika společnosti

Název společnosti:	Horská služba ČR, o.p.s.
Právní forma:	Obecně prospěšná společnost
Sídlo:	Špindlerův Mlýn 260, 543 51 Špindlerův Mlýn
Poslání	Preventivní a záchranářská činnost, poskytování první pomoci
Datum vzniku:	21. prosince 2004
IČ:	274 67 759
Obchodní rejstřík:	Krajský soud Hradec Králové, oddíl O, vložka 113

Účetní závěrka společnosti je sestavena k 31.12.2019 pro výkaz rozvaha a za období od 1.1.2019 do 31.12.2019 pro výkaz zisku a ztráty.

Zakladatelé, zřizovatelé společnosti, vznik společnosti

Zakladatelem Horské služby ČR, o.p.s. je Česká republika – ministerstvo pro místní rozvoj.

Vlastní vznik Horské služby ČR, o.p.s. proběhl notářským zápisem číslo N 869/2004, NZ 828/2004, jehož součástí je Zakládací listina obecně prospěšné společnosti Horská služba ČR, o.p.s., která byla podepsána dne 19. listopadu 2004. Sídlem společnosti je Špindlerův Mlýn č.p. 260, PSČ 543 51.

Zakládací listina byla následně předána Rejstříku obecně prospěšných společností vedeného u Krajského soudu v Hradci Králové, který vydal dne 7. prosince 2004 usnesení, sp. zn. F 33740/2004, F 36143/2004, jež nabylo právní moci dne 21. prosince 2004. Dnem právní moci usnesení byla společnost zapsána do rejstříku obecně prospěšných společností, vedeného Krajským soudem v Hradci Králové, oddíl O, vložka 113 a vznikla obecně prospěšná společnost Horská služba ČR, o.p.s.

Současně jí bylo přiděleno identifikační číslo 274 67 759.



Členové správní a dozorčí rady, statutární orgán

Členové orgánů k 31. prosinci 2019 dle obchodního rejstříku:

Členové správní rady k 31. prosinci 2019:

Ing. Klára Dostálová – předsedkyně
Ing. František Dickelt – místopředseda
Jaromír Holub – místopředseda
Mgr. Stanislav Berkovec - člen
Anna Bíbová - členka
Ing. Milena Kochová - členka
MUDr. Bc. Pavel Hrdlička - člen
Ing. Luděk Janoušek – člen
PhDr. Jiří Janoušek - člen

Členové dozorčí rady k 31. prosinci 2019:

Mgr. Lukasz Sebastian Krynski - předseda
JUDr. Lenka Deverová - členka
RNDr. Jan Hodovský - člen
Mgr. František Lukl, MPA - člen
Mgr. Jana Pastuchová - členka
Mgr. Jiří Růžička - člen

Statutární orgán – ředitel k 31. prosinci 2019:

Patrik Jakl

Změny a dodatky v obchodním rejstříku v uplynulém účetním období

V roce 2019 byly provedeny následující změny v obchodním rejstříku.

Změny na pozici ředitele (statutární orgán společnosti):

K datu 30. června 2019 dal výpověď ke smlouvě o výkonu funkce ředitele (statutárního orgánu) Ing. František Hadáček. K datu 3. července 2019 byl jmenován novým ředitelem (statutárním orgánem) Patrik Jakl.

Změny ve složení správní rady:

K datu 09. července 2019 zaniklo členství ve správní radě JUDr. Vladimíru Horálkovi.
K datu 15. listopadu 2019 vzniklo členství ve správní radě PhDr. Jiřímu Janouškovi.
K datu 12. prosince vznikla funkce místopředsedy správní Jaromírovi Holubovi.

Změny ve složení dozorčí rady:

K datu účetní závěrky, tedy k 31.12.2019, nedošlo k žádné změně ve složení dozorčí rady.



Organizační struktura společnosti

Základním organizačním stupněm řízení a rozhodování Horské služby jsou oblasti, v jejichž čele stojí náčelník příslušné oblasti. Horská služba vykonává svoji činnost v sedmi následujících oblastech:

- 01 - oblast Šumava
- 02 - oblast Krušné hory
- 03 - oblast Jizerské hory
- 04 - oblast Krkonoše
- 05 - oblast Orlické hory
- 06 - oblast Jeseníky
- 07 - oblast Beskydy

Ekonomická činnost je zajišťována z úřadu společnosti se sídlem v Praze 10, Záběhlicích. Jménem obecně prospěšné společnosti jedná ředitel.



Základní východiska pro sestavení účetní závěrky

Účetní metody a obecné účetní zásady

Účetnictví je vedeno a účetní závěrka byla připravena podle zákona č. 563/1991 Sb., o účetnictví ve znění pozdějších předpisů, vyhlášky č. 504/2002 Sb., ve znění pozdějších předpisů a Českých účetních standardů pro účetní jednotky, u kterých hlavním předmětem činnosti není podnikání č. 401 až 414 platných v České republice.

Účetnictví respektuje obecné účetní zásady, především zásadu o oceňování majetku historickými cenami, zásadu účtování ve věcné a časové souvislosti, zásadu opatrnosti a předpoklad schopnosti účetní jednotky pokračovat ve svých aktivitách.

Údaje v této účetní závěrce jsou vyjádřeny v tisících korunách českých (tis. Kč), pokud není výslovně uvedeno jinak.

Přehled významných účetních pravidel a postupů

Dlouhodobý nehmotný a hmotný majetek

Nakoupený dlouhodobý nehmotný a hmotný majetek je oceňován v pořizovacích cenách, které zahrnují cenu, za kterou byl majetek pořízen a náklady s pořízením související - např. clo, náklady na dopravu a další náklady.

Dlouhodobý nehmotný a hmotný majetek získaný bezplatně se oceňuje reprodukční pořizovací cenou a účtuje se ve prospěch účtu vlastního jmění. Reprodukční pořizovací cena tohoto majetku je stanovena na základě znaleckého posudku.

Dlouhodobým nehmotným majetkem se rozumí majetek, jehož doba použitelnosti je delší než jeden rok a jeho ocenění je vyšší než 60 tis. Kč v jednotlivém případě. Tento majetek se zaúčtuje na příslušné majetkové účty a odepisuje se na základě předpokládané doby životnosti.

Za drobný dlouhodobý nehmotný majetek se považují práva průmyslového vlastnictví, projekty a programové vybavení, jejichž ocenění je od 3 tis. Kč do 60 tis. Kč a jejichž doba použitelnosti je delší než jeden rok. Tento majetek se považuje za službu, při pořízení se zaúčtuje na účet 518 – Ostatní služby a dále je sledován v operativní evidenci.

Majetek s pořizovací cenou do 3 tis. Kč se účtuje rovnou do spotřeby – na účet 518 – Ostatní služby. Tento majetek není sledován v operativní evidenci.

Technické zhodnocení, pokud převýšilo u jednotlivého nehmotného majetku v úhrnu za účetní období částku 60 tis. Kč, zvyšuje pořizovací cenu tohoto majetku.

Dlouhodobým hmotným majetkem se rozumí majetek, jehož doba použitelnosti je delší než jeden rok a jeho ocenění je vyšší než 40 tis. Kč v jednotlivém případě. Tento majetek se zaúčtuje na příslušné majetkové účty a odepisuje se na základě předpokládané doby životnosti.



Za drobný dlouhodobý hmotný majetek se považují movité věci, jejichž ocenění je od 3 tis. Kč do 40 tis. Kč a jejichž doba použitelnosti je delší než jeden rok. Tento majetek se považuje za zásoby, při pořízení se zaúčtuje na účet 501 – Spotřeba materiálu a dále je sledován v operativní evidenci.

Majetek s pořizovací cenou do 3 tis. Kč se účtuje rovnou do spotřeby – na účet 501 – Spotřeba materiálu. Tento majetek není sledován v operativní evidenci.

Technické zhodnocení, pokud převýšilo u jednotlivého hmotného majetku v úhrnu za účetní období částku 40 tis. Kč, zvyšuje pořizovací cenu tohoto majetku.

Dlouhodobý hmotný a nehmotný majetek je do nákladů odpisován postupně na základě předpokládané doby použitelnosti. Účetní odpisy dlouhodobého hmotného a nehmotného majetku jsou vypočteny na základě pořizovací ceny a předpokládané doby životnosti příslušného majetku. Odepisování dlouhodobého majetku pořízeného z investiční dotace je popsáno v odstavci Dotace.

Předpokládaná životnost v letech je stanovena takto:

Dlouhodobý hmotný majetek	2019	2018
Budovy, haly a stavby	30	30
Radiosít	10	10
Sněžná a pásová vozidla	6	6
Kolová vozidla	6	6
Kancelářská technika	3	3
Záchranářská technika	5	5
Inventář	10	10

Dlouhodobý nehmotný majetek	2019	2018
Software	5	5
Ocenitelná práva	5	5



Zásoby

Ocenění

Nakupované zásoby jsou oceněny skutečnými pořizovacími cenami a při výdeji do spotřeby s použitím metody:

FIFO (první do skladu – první ze skladu).

Pořizovací cena zásob zahrnuje náklady na jejich pořízení včetně nákladů s pořízením souvisejících, např. clo, dopravné, pojistné apod.

Způsob tvorby opravných položek

Společnost tvoří opravné položky k zásobám, jejichž realizovatelná hodnota je nižší než pořizovací cena (tzn. zásobám, které jsou poškozené anebo nevyužitelné).

Pohledávky

Pohledávky se účtují ve své nominální hodnotě. Hodnota pohledávek se snižuje na zpětně získatelnou hodnotu pomocí opravných položek.

Způsob výpočtu opravných položek:

Společnost vytváří opravné položky k pohledávkám spadajícím do její hlavní i vedlejší ekonomické činnosti. Jedná se především o pohledávky vyplývající z fakturovaných úhrad za ošetření úrazů zahraničních turistů. Opravná položka k pohledávkám je tvořena zejména na základě analýzy věkové struktury pohledávek.

Závazky

Závazky z obchodního styku jsou zaúčtovány ve jmenovité hodnotě.

Rezervy

Rezervy jsou vytvářeny k pokrytí závazků a výdajů, u nichž je znám účel, je pravděpodobné, že nastanou, avšak není jistá částka nebo datum, v němž budou plněny.

Společnost v roce 2019 a 2018 tvoří rezervu na nevyčerpanou dovolenou.

Přepočty údajů v cizích měnách na českou měnu

V průběhu účetního období společnost používá pro přepočet majetku a závazků v cizí měně na Kč pevný kurs, který byl stanoven dle kurzu vyhlášeného ČNB první den běžného účetního období.

Pro zůstatky peněžních prostředků, pohledávek a závazků evidovaných v cizí měně je pro přepočet k 31.12.2019 použit kurz ČNB ze dne 31.12.2019.



Daně

Splatná daň

Splatná daň za účetní období vychází ze zdanitelného zisku. Zdanitelný zisk se odlišuje od čistého zisku vykázaného ve výsledovce, neboť nezahrnuje položky výnosů a nákladů, které jsou zdanitelné nebo uznané v jiných obdobích, a dále nezahrnuje položky, které nepodléhají dani ani nejsou daňově odpočitatelné. Závazek společnosti z titulu splatné daně je vypočítán pomocí daňové sazby platné k datu účetní závěrky.

Odložená daň

Společnost neúčtuje o odložené dani.

Dotace

Nárok na **provozní dotaci**, která slouží k zajištění provozní (hlavní) činnosti společnosti, se účtuje ve prospěch účtu 691 - Provozní dotace a na vrub účtu 346 - Dotace ze státního rozpočtu až k okamžiku přijetí peněžních prostředků. Nevyčerpaná část prostředků z provozní dotace, která se vrací zakladateli, se zaúčtuje na vrub účtu 691 - Provozní dotace a ve prospěch účtu 346 – Dotace ze státního rozpočtu.

Přijaté **investiční dotace** se účtují ve prospěch účtu 901 – Vlastní jmění se souvztažným zápisem na účet 221 – Bankovní účty. Majetek pořízený z investiční dotace se účtuje na příslušné majetkové účty a odepisuje na základě předpokládané doby životnosti. Při odepisování je vzata v úvahu částka, která zvyšuje výnosy a která odpovídá poměru přijaté dotace a pořizovací ceny majetku. O tuto částku se zvyšují provozní výnosy, a to zaúčtováním dané částky na vrub účtu 901 – Vlastní jmění souvztažně ve prospěch účtu 649 – Jiné ostatní výnosy.



Účtování nákladů a výnosů

Náklady a výnosy se účtují časově rozlišené, tj. do období, s nímž časově i věcně souvisejí. Úrokový výnos je tak časově rozlišován na základě časové souvislosti dle nezaplacené části jistiny a platné úrokové sazby.

Výnosy jsou zaúčtovány k datu poskytnutí (uskutečnění) služeb a jsou vykázány po odečtení slev a daně z přidané hodnoty.

Použití odhadů

Sestavení účetní závěrky vyžaduje, aby vedení společnosti používalo odhady a předpoklady, jež mají vliv na vykazované hodnoty majetku a závazků k datu účetní závěrky a na vykazovanou výši výnosů a nákladů za sledované období. Vedení společnosti je přesvědčeno, že použité odhady a předpoklady se nebudou významným způsobem lišit od skutečných hodnot v následujících účetních obdobích.

Změny způsobu oceňování, postupů odpisování a postupů účtování proti předcházejícímu účetnímu období

Členění výnosů a nákladů na hlavní a hospodářskou činnost

V roce 2019 došlo ke zpřesnění členění výnosů a nákladů na hlavní a hospodářskou (vedlejší/doplňkovou) činnost. Toto členění vychází ze Statutu Horské služby ČR, o.p.s. a je detailně specifikováno ve schválené interní směrnici, která byla uplatněna při sestavení výkazu zisku a ztráty k 31.12.2019.

V roce 2019 došlo ke změně účtového rozvrhu. K této změně bylo přistoupeno s ohledem na Rozhodnutí Odvolacího finančního ředitelství č.j.: 32154/19/5300-22443-607102.

V roce 2019 nedošlo k žádným dalším významným změnám používaných účetních metod a způsobu vykazování oproti předchozímu účetnímu období.



Doplňující údaje k rozvaze a výkazu zisku a ztráty

Dlouhodobý nehmotný majetek

V tis. Kč	Software	Ocenitelná práva	Celkem
Pořizovací cena:			
K 1. lednu 2019	1 375	3 151	4 526
Přírůstky	397	0	397
Převody	0	0	0
Úbytky	0	0	0
K 31. prosinci 2019	<u>1 772</u>	<u>3 151</u>	<u>4 923</u>
Oprávký:			
K 1. lednu 2019	852	2 589	3 441
Roční odpis	241	396	637
Vyřazení majetku	0	0	0
K 31. prosinci 2019	<u>1 093</u>	<u>2 985</u>	<u>4 078</u>
Celkem k 1. lednu 2019	523	562	1 085
Celkem k 31. prosinci 2019	679	166	845

Odpisy dlouhodobého nehmotného majetku činily za rok 2019 částku 637 tis. Kč (rok 2018: 579 tis. Kč).

Společnost v roce 2019 pořídila nehmotný majetek nevykázaný v rozvaze (úctovaný přímo do nákladů) v celkové hodnotě 143 tis. Kč (rok 2018: 65 tis. Kč).



Dlouhodobý hmotný majetek

V tis. Kč	Pozemky, budovy a stavby	Kolová, pásová technika, záchrannářské vybavení, inventář	Ne dokončený DHM	Celkem
Pořizovací cena:				
K 1. lednu 2019	223 118	203 347	20 090	446 555
Přírůstky	9 148	41 031	0	50 179
Převody	19 131	0	(19 131)	0
Úbytky	0	(931)	0	(931)
K 31. prosinci 2019	<u>251 397</u>	<u>243 447</u>	<u>959</u>	<u>495 803</u>
Oprávký:				
K 1. lednu 2019	74 402	123 690	0	198 092
Roční odpis	7 863	20 809	0	28 672
Úbytky	0	(931)	0	(931)
K 31. prosinci 2019	<u>82 265</u>	<u>143 568</u>	<u>0</u>	<u>225 833</u>
Celkem k 1. lednu 2019	148 716	79 657	20 090	248 463
Celkem k 31. prosinci 2019	169 132	99 879	959	269 970

Na základě rozpočtového opatření byla společnosti schválena a přiznána investiční dotace Ministerstva pro místní rozvoj v celkové výši 45,99 mil. Kč na pořízení dopravní techniky a na výstavbu a obnovu stanic Horské služby a na pořízení pozemků (rok 2018: 24,5 mil. Kč). Odpisy majetku pořízeného z dotace ve výši 17 370 tis. Kč byly účtovány v souladu s odstavcem Dotace.

Nejvýznamnější přírůstky majetku v roce 2019 představují zejména: dokončení rekonstrukce stanice HS Lysá hora v Beskydech (pořizovací cena 11,6 mil. Kč), 21 ks sněžných skútrů (v celkové pořizovací ceně 15,5 mil. Kč), 5 ks těžkých terénních vozidel (pořizovací cena 11,4 mil. Kč) nebo 6 ks víceúčelových vozidel (pořizovací cena 12,6 mil. Kč).

Společnost v roce 2019 rovněž pořídila majetek nevykázaný v rozvaze v celkové částce 24 775 tis. Kč (rok 2018: 14 527 tis. Kč), který je evidován v operativní evidenci.

Pořizovací cena majetku, který není vykázán v rozvaze a není evidován v operativní evidenci, v roce 2019 činí 231 tis. Kč (rok 2018: 135 tis. Kč).

V roce 2019 nebyl realizován prodej nepotřebného majetku.

Odpisy dlouhodobého hmotného majetku činily za rok 2019 částku 28 672 tis. Kč (rok 2018: 27 696 tis. Kč).



Zásoby

Zásoby společnosti jsou tvořeny zejména osobním a technickým vybavením členů Horské služby. Zásoby k 31.12.2019 činí 2 452 tis. Kč (rok 2018: 4 500 tis. Kč).

Pohledávky

Na pochybné krátkodobé pohledávky byly k 31. prosinci 2019 vytvořeny opravné položky v celkové výši 10 964 tis. Kč (rok 2018: 9 591 tis. Kč). Opravné položky byly tvořeny k pohledávkám vzniklých z hlavní činnosti.

Věková struktura krátkodobých pohledávek k 31.12.2019 (brutto – bez opravných položek):

Uvedeno v tis. Kč

Pohledávky/Splatnost	Ve splatnosti	Po splatnosti 1-180 dnů	Po splatnosti 181-365 dnů	Po splatnosti nad 365 dnů	Po splatnosti celkem	Celkem
Pohledávky z obchodního styku	1 121	417	1 528	10 207	12 152	13 274
Provozní zálohy	413					413
Ostatní pohledávky	40					39
Pohledávky za zaměstnanci	3					3
Zálohy na daň z příjmů	1 874					1 874
Ostatní daňové pohledávky	0					0
Celkem	3 451	417	1 528	10 207	12 152	15 603

Věková struktura krátkodobých pohledávek k 31.12.2018 (brutto – bez opravných položek):

Uvedeno v tis. Kč

Pohledávky/Splatnost	Ve splatnosti	Po splatnosti 1-180 dnů	Po splatnosti 181-365 dnů	Po splatnosti nad 365 dnů	Po splatnosti celkem	Celkem
Pohledávky z obchodního styku	2 403	302	1 647	8 784	10 733	13 136
Provozní zálohy	366					366
Ostatní pohledávky	24					24
Pohledávky za zaměstnanci	2					2
Zálohy na daň z příjmů	1 487					1 487
Ostatní daňové pohledávky	5					5
Celkem	4 287	302	1 647	8 784	10 733	15 020



Vlastní jmění, fondy, hospodářský výsledek

Vlastní jmění

K 31.12.2019 činí vlastní jmění společnosti 331 179 tis. Kč. Struktura a změny ve vlastním jmění za roky 2018 - 2019 jsou uvedeny v následující tabulce:

v tis. Kč

Položka vlastního jmění	
Stav k 1.1.2018	293 908
Investiční dotace od MMR 2018	24 514
Investiční dotace od ostatních subjektů 2018	270
Zúčtování odpisů z investiční dotace	-16 625
Stav k 31.12.2018 = 1.1.2019	302 067
Investiční dotace od MMR 2019	45 996
Investiční dotace a darů od ostatních subjektů 2019	486
Zúčtování odpisů z investiční dotace	-17 370
Stav k 31.12.2019	331 179

Fondy

Společnost vytváří následující fondy:

Rezervní fond: Rezervní fond se používá ke krytí ztráty vykázané v následujících účetních obdobích.

Rezervní fond je k 31.12.2019 ve výši 24 236 tis. Kč (rok 2018: 43 120 tis. Kč).

Fond podpory záchranných psů: Společnost od roku 2008 tvoří fond podpory záchranných psů, jehož prostředky slouží k zabezpečení výživy, výcviku a dalších potřeb záchranných psů. Fond podpory záchranných psů je k 31.12.2019 ve výši 153 tis. Kč (rok 2018: 153 tis. Kč).

Rozdělení výsledku hospodaření roku 2018

Společnost za rok 2018 vykážala ztrátu ve výši 18 884 tis. Kč. Ztráta byla v plné výši uhrazena z rezervního fondu.

Návrh na rozdělení výsledku hospodaření roku 2019

Společnost za rok 2019 vykážala ztrátu ve výši 5 642 tis. Kč. Ztráta bude v plné výši uhrazena z rezervního fondu.



Závazky

Věková struktura krátkodobých závazků:

Uvedeno v tis. Kč

Rok	Ve splatnosti	Po splatnosti 1-180 dnů	Po splatnosti 181-365 dnů	Po splatnosti nad 365 dnů	Po splatnosti celkem	Celkem
31.12.2019	14 398	374	3		377	14 775
31.12.2018	18 406	3 075	25		3 100	21 506

Krátkodobé závazky mají k 31.12.2019 následující strukturu:

Závazky z obchodních vztahů	5 001 tis. Kč	(rok 2018: 5 497 tis. Kč)
Závazky vůči zaměstnancům	5 117 tis. Kč	(rok 2018: 4 733 tis. Kč)
Závazky vůči institucím soc. zabezpečení a veřejného zdrav. pojištění	3 077 tis. Kč	(rok 2018: 2 865 tis. Kč)
Daň z příjmů právnických osob	0 tis. Kč	(rok 2018: 0 tis. Kč)
Ostatní přímé daně	1 069 tis. Kč	(rok 2018: 964 tis. Kč)
Daň z přidané hodnoty	188 tis. Kč	(rok 2018: 7 208 tis. Kč)
Jiné závazky	87 tis. Kč	(rok 2018: 113 tis. Kč)
Dohadné účty pasivní	55 tis. Kč	(rok 2018: 127 tis. Kč)
Ostatní závazky	16 tis. Kč	(rok 2018: 0 tis. Kč)
Závazky ze vztahu k rozpočtu orgánů územních samost. celků	13 tis. Kč	(rok 2018: 0 tis. Kč)
ostatní krátkodobé finanční výpomoci	152 tis. Kč	(rok 2018: 0 tis. Kč)

Závazky vůči zaměstnancům ve výši 5 117 tis. Kč vyplývají ze zaúčtování mezd za prosinec 2019. Tyto závazky byly uhrazeny v řádném termínu v lednu 2020.

K 31.12.2019 eviduje společnost **závazky z titulu pojistného na sociální zabezpečení a příspěvku na státní politiku zaměstnanosti** ve výši 2 150 tis. Kč (rok 2018: 2 005 tis. Kč). Společnost dále ke stejnému datu eviduje **závazky z veřejného zdravotního pojištění** ve výši 927 tis. Kč (rok 2018: 860 tis. Kč). Jedná se o závazky vyplývající ze zúčtování mezd za prosinec 2019. Tyto závazky byly uhrazeny v řádném termínu v lednu 2020.

Ostatní přímé daně ve výši 1 069 tis. Kč představují zejména zálohu na daň z příjmů fyzických osob (rok 2018: 964 tis. Kč) a vyplývají ze zaúčtování hrubých mezd za prosinec 2019. Tento závazek byl řádně uhrazen v lednu 2020.

Společnost neeviduje žádné závazky vůči státu, institucím sociálního a zdravotního pojištění ani celním orgánům, které by byly k 31.12.2019 po splatnosti.

Závazky ze vztahu ke státnímu rozpočtu – společnost k 31.12.2019 neeviduje žádné takové závazky.

Dlouhodobé závazky činí k 31.12.2019 1 046 tis. Kč (rok 2018: 1 046 tis. Kč) a představují zádržné související s výstavbou služeben.



Nezaznamenané závazky

Neukončené trestní řízení

Společnost je stíhána z účasti na spáchání přečinu dotačního podvodu (Policie ČR viní společnost z uvedení nepravdivých informací v podkladech prokazujících realizaci vzdělávacího projektu). Společnost přijatou dotaci (po zjištění pochybností s realizací projektu prostřednictvím třetí strany) vrátila a rovněž již v roce 2016 uhradila vyměřené penále ve výši 692 tis. Kč. Vývoj trestního řízení po rozvahovém dni je popsán v odstavci Události po datu účetní závěrky.

Společnost neeviduje žádné další nezaznamenané závazky za rok 2019.

Daň z příjmů

Splatná daň

Daň z příjmů za rok 2019 činí 0 tis. Kč (rok 2018: 0 tis. Kč).

Najatý majetek

Společnost má pronajaty kancelářské a skladovací prostory v Praze-Záběhlicích a další nebytové prostory na více místech České republiky. Celkové roční náklady na nájemné v roce 2019 činily 2 650 tis. Kč (rok 2018: 3 000 tis. Kč).

Výnosy a náklady běžného roku, rozdělení činnosti na hlavní a vedlejší, dotace

Členění výnosů a nákladů na hlavní a hospodářskou (vedlejší/doplňkovou) činnost vychází ze Statutu Horské služby a schválené interní směrnice.

Hlavním předmětem činnosti společnosti je záchranářská a preventivní činnost; poskytování první pomoci.

Výnosy z hlavní činnosti činí celkem 187 102 tis. Kč (rok 2018: 164 070 tis. Kč) a představují zejména provozní dotaci od Ministerstva pro místní rozvoj ve výši 160 000 tis. Kč. (rok 2018: 135 000 tis. Kč).

Náklady na hlavní činnost společnosti představují za rok 2019 částku 193 023 tis. Kč (rok 2018: 180 776 tis. Kč). Meziroční navýšení nákladů je ovlivněno zejména nákladem z titulu zvýšení osobních nákladů vykázaných na řádku A.III.

Hospodaření v rámci hlavní činnosti bylo v roce 2019 ztrátové – společnost realizovala ztrátu ve výši 5 921 tis. Kč. (rok 2018: ztráta 16 705 tis. Kč).

Výsledkem hospodaření ve vedlejší (hospodářské) činnosti byl zisk 279 tis. Kč (rok 2018: ztráta 2 179 tis. Kč).



Tržby z prodeje služeb činí celkem 8 294 tis. Kč (rok 2018: 8 445 tis. Kč) a jsou tvořeny především tržbami z titulu ošetření úrazů zahraničních turistů ve výši 6 714 tis. Kč (rok 2018: 7 067 tis. Kč). Struktura Tržeb z prodeje služeb a přijatých příspěvků za rok 2019 (hlavní i hospodářská činnost) je následující:

Tržby z titulu ošetření zahraničních turistů	6 714 tis. Kč	(rok 2018: 7 067 tis. Kč)
Pronájem nemovitého majetku	594 tis. Kč	(rok 2018: 428 tis. Kč)
Asistence při závodech a soutěžích	687 tis. Kč	(rok 2018: 395 tis. Kč)
Školení a semináře	192 tis. Kč	(rok 2018: 321 tis. Kč)
Tržby za ostatní služby	107 tis. Kč	(rok 2018: 19 tis. Kč)

Služby, ostatní náklady

V následující tabulce je uveden přehled nejvýznamnějších nákladů na služby (ve výkazu zisku a ztráty vykázaný na řádku A.I.3-A.I.6) za rok 2019 a 2018.

údaje v tis. Kč

	Rok 2019	Rok 2018
Opravy a udržování	7 237	9 020
Právní, ekonomické služby	7 754	5 793
Cestovné	1 988	1 670
Propagace a reklama	258	809
Ubytování	887	1 223
Nájemné	2 650	3 000
Telefony, internet	1 475	1 331
Školení, semináře	1 616	747
Náklady na reprezentaci	243	300
Soutěže, metodické akce	196	364
Poštovné, rozhlas	240	195
Přepravné	84	49
Ostatní	827	597
Celkem	25 455	25 098

V následující tabulce jsou uvedeny náklady na právní a ekonomické a další služby za rok 2019 a 2018 v podrobném členění:

	Rok 2019	Rok 2018
Vymáhání pohledávek	1 614	2 367
IT služby a podpora SW	1 472	650
Vedení mzdové agendy, účetní a daňové služby	1 330	953
Stavební a projektové řízení - poradenství	1 042	0
Právní poradenství	461	0
Audit účetní závěrky, prověrky, kontroly,	366	381
Dražby, aukce	0	189
Ostatní	1 469	1 253
Celkem	7 754	5 793



Změna stavu rezerv a opravných položek v provozní oblasti

Společnost v roce 2019 zvýšila opravnou položku k pohledávkám z titulu ošetření zahraničních turistů o 1 373 tis. Kč.

Společnost v roce 2019 zaúčtovala rezervu na nevyčerpanou dovolenou k rozvahovému dni ve výši 1 417 tis. Kč. (rok 2018 1 250 tis. Kč). Meziroční změna stavu rezerv 167 tis. Kč.

Osobní náklady

Ústřední náčelník i jednotliví oblastní náčelníci se považují za zaměstnance a v následující tabulce jsou uvedeni ve sloupci „Celkem zaměstnanci“.

	Celkem zaměstnanci rok 2019	Celkem zaměstnanci rok 2018
Průměrný přepočtený počet zaměstnanců	117	111
Mzdy	68 207	57 423
Soc.zabexp.a zdrav. poj	22 808	19 304
Sociální náklady	4 869	3 512
Ostatní sociální náklady	5	55
Celkem – osobní náklady	95 889	80 294

Sociální náklady ve výši 4 869 tis. Kč (2018: 3 512 tis. Kč) představují zejména stravné 1 782 tis. Kč (1 632 tis. Kč) hrazené zaměstnancům při výkonu služby.

Vztahy se členy statutárních a jiných orgánů

Členům statutárních ani dozorčích orgánů nebyly v roce 2019 ani 2018 poskytnuty žádné půjčky ani žádná další plnění. Společnost v roce 2019 ani v roce 2018 neobchodovala se členy statutárních ani jiných orgánů, ani s jejich rodinnými příslušníky.

Dary

Společnost v roce 2019 přijala dary v celkové výši 452 tis. Kč (rok 2018: 706 tis. Kč).

V roce 2019 společnost neposkytla žádné dary (rok 2018: 51 tis. Kč).

Veřejné sbírky

V roce 2019 ani 2018 společnost nepořádala žádné veřejné sbírky.



Události po datu účetní závěrky

Rozhodnutím Ministerstva pro místní rozvoj ze dne 30. 03. 2020 byla společnosti Horská služba ČR, o.p.s. přiznána dotace na krytí provozních nákladů v roce 2019 ve výši 164,6 mil. Kč.

Po rozvahovém dni došlo k uvedeným změnám ve složení správní a dozorčí rady.

Zánik členství a funkce ve správní radě HS po rozvahovém dni:

ANNA BÍBOVÁ – den zániku členství: 21. dubna 2020

Ing. MILENA KOCHOVÁ – den zániku členství: 21. dubna 2020

MUDr. PAVEL HRDLIČKA – den zániku členství: 15. června 2020

Mgr. STANISLAV BERKOVEC – den zániku členství: 22. června 2020

Zánik členství a funkce v dozorčí radě HS po rozvahovém dni:

Mgr. FRANTIŠEK LUKL, MPA, – den zániku členství: 15. června 2020

JUDr. LENKA DEVEROVÁ – den zániku členství: 22. května 2020

Mgr. JIŘÍ RŮŽIČKA – den zániku členství: 22. května 2020

Vznik členství a funkce ve správní radě HS po rozvahovém dni:

Ing. TOMÁŠ ČERMÁK – den vzniku členství: 19. června 2020

Ing. MILENA KOCHOVÁ – den vzniku členství: 15. června 2020

MUDr. PAVEL HRDLIČKA – den vzniku členství: 16. června 2020

Mgr. STANISLAV BERKOVEC – den vzniku členství: 23. června 2020

Vznik členství a funkce v dozorčí radě HS po rozvahovém dni:

Mgr. FRANTIŠEK LUKL, MPA, – den vzniku členství: 16. června 2020

JUDr. LENKA DEVEROVÁ – den vzniku členství: 15. června 2020

Mgr. JIŘÍ RŮŽIČKA – den vzniku členství: 15. června 2020

Výše popsané změny ve složení správní a dozorčí rady nebyly k datu sestavení účetní závěrky zapsány do obchodního rejstříku.

Dne 16. června 2020 proběhlo soudní jednání na Krajském soudě v Hradci Králové. Horská služba ČR, o.p.s. byla shledána vinnou za účast na spáchání přečinu dotačního podvodu. K datu sestavení účetní závěrky rozsudek soudu nenabyl právní moci, a proto je nutné na Horskou službu nahlížet zatím jako na nevinnou právnickou osobu.

V případě, že by rozsudek nabyl právní moci, je ohrožena možnost čerpání krajských dotací v následujícím období. Rozsudek zmíněný výše společnosti uložil peněžitou pokutu ve výši 20 tis. Kč.

Společnost si není vědoma žádných dalších významných událostí po datu účetní závěrky, které by měly vliv na tuto účetní závěrku.

**FINANČNÍ A NEFINANČNÍ
INFORMACE
HORSKÉ SLUŽBY ČR, O.P.S.
ZA ROK 2019**



ÚVODNÍ SLOVO PŘEDSEDKYNĚ SPRÁVNÍ RADY HS ČR, O.P.S.



Vážení čtenáři,

ráda bych vás po roce opět pozdravila a podělila se s vámi o několik informací a postřehů. Horská služba ČR je velmi důležitou součástí Ministerstva pro místní rozvoj, její místo považuji za nezastupitelné. Vždyť právě díky záchranářům Horské služby se turisté cítí při svých toulkách po českých horách mnohem bezpečněji. Když se jen podíváme na počet zásahů v loňské sezóně, kterých bylo na Šumavě, v Krušných horách, Jizerských horách, Krkonoších, Orlických horách, Jeseníkách a Beskydech 10 084, je více než zřejmé, že je nutné práci Horské služby podporovat.

Se vzrůstajícím rozvojem cestovního ruchu v horských oblastech, a to jak v letním, tak v zimním období, se zvyšuje úrazovost návštěvníků hor a jen díky kvalitnímu vybavení a dostatečnému počtu záchranářů může Horská služba poskytnout přednemocniční první péči. V této souvislosti bych ráda zmínila i velmi cennou spolupráci s dobrovolnými členy Horské služby v rámci zajištění jejího nepřetržitého provozu.

Jak jistě víte, v červenci 2019 byl jmenován ředitelem Horské služby Patrik Jakl. Věřím, že jeho zvolení bude i nadále velkým přínosem pro organizaci, pro niž byla na další rok 2020 schválena provozní dotace ve výši 164,6 milionů korun.

Závěrem bych ráda připomněla, že mě těší dokončení výstavby nové záchranářské stanice na Lysé hoře v Beskydech. Nahradila tak někdejší stavbu, která fungovala od roku 1977 a byla již v dezolátním stavu. Stanice se tak mohla přesunout zpět z náhradních prostor ve vysílači na Lysé hoře a začít opět sloužit potřebám Horské služby.

Všem přeji hodně pracovních i osobních úspěchů.

Klára Dostálová

ministřyně pro místní rozvoj

ZHODNOCENÍ ROKU ŘEDITELEM HS ČR, O.P.S.



Vážený členové Horské služby,
vážený zaměstnanci Horské služby,
vážený příznivci a přátelé Horské služby,

činnost Horské služby ČR, o.p.s. v roce 2019 hodnotím velice pozitivně. Ve funkci ředitele této společnosti jsem krátce. Do této funkce jsem byl jmenován dne 3. července 2019, a proto si nedovolím hodnotit práci mých předchůdců na této funkci.

Velice si však vážím nezastupitelné činnosti záchranářů v této organizaci, kterou pro domácí i zahraniční návštěvníky hor vykonávali a nadále vykonávají, pro zajištění bezpečnosti návštěvníků a obyvatel hor. Když jsem přijímal jmenování do funkce ředitele Horské služby ČR, o.p.s. má vize byla zabezpečit vnitřní prostředí a klima ve společnosti, aby záchranáři mohli odvádět svou nezastupitelnou činnosti a vynikající práci dále, a mohl jsem tak svou funkcí přispět k dalšímu rozvoji Horské služby, nejen efektivním řízením, ale i podílem na přípravě nové legislativy, právní a ekonomickou stabilizací a spolupráci s ostatními složkami integrovaného záchranného systému.

Odpovídající materiálové zázemí ve společnosti je důležitým faktorem pro výkon nelehké práce záchranářů Horské služby. Toto zázemí by nebylo samozřejmě možné zajistit bez finančního zabezpečení, které společnosti poskytuje z převážné části zakladatel, tedy Ministerstvo pro místní rozvoj, dále pak finanční podpory od územně samosprávních celků a ostatních subjektů, kterým není činnost Horské služby ČR, o.p.s. lhostejná.

Díky finanční podpoře, které se společnosti dostává, můžeme mj. postupně doplňovat tým záchranářů s odpovídajícím vybavením na vysoké úrovni nebo plánovat nové investiční akce. Tým záchranářů však stále není obsazen na maximální potřebu pro zajištění záchranných činností. Nezastupitelnou úlohu představují dobrovolní členové Horské služby České republiky, zapsaného spolku, kteří se podílí na zajištění činnosti skrze dobrovolné pomoci, stejně tak jako lékaři, nebo sezónní zaměstnanci společnosti. Bez těchto sil by nebylo možné plnit činnost v požadovaném rozsahu a kvalitě.

Dle mého názoru, Horská služba ČR, o.p.s. vždy plnila a nadále plní poslání, ke kterému byla dne 21. prosince 2004 založena. Za to bych chtěl poděkovat všem, kteří se na tom podíleli a nadále podílejí, hlavně tedy záchranářům za jejich obrovské nasazení a profesionalitu, kterou do své každodenní činnosti vkládají. Dále bych chtěl poděkovat Ministerstvu pro místní rozvoj a externím subjektům za důvěru a podporu, kterou do Horské služby ČR, o.p.s. v roce 2019 vložili.

Patrik Jakl

Ředitel Horské služby ČR, o.p.s.

ZÁKLADNÍ INFORMACE O SPOLEČNOSTI

Základní údaje o společnosti

Horská služba ČR, o.p.s. byla založena usnesením Vlády ČR číslo 827 ze dne 1.9.2004. V tomto usnesení bylo uloženo Ministru pro místní rozvoj založit obecně prospěšnou společnost tak, aby svoji činnost zahájila ke dni 1.1.2005 a vykonávat vůči této společnosti funkci zakladatele.

Vláda ČR současně v tomto usnesení uložila Ministru pro místní rozvoj předložit návrh na využití majetku občanského sdružení Horská služba České republiky ve prospěch obecně prospěšné společnosti Horská služba ČR.

Vlastní vznik Horské služby ČR, o.p.s. proběhl notářským zápisem číslo N 869/2004, NZ 828/2004, jehož součástí je Zakládací listina obecně prospěšné společnosti Horská služba ČR, o.p.s., která byla podepsána dne 19. listopadu 2004. Sídlem společnosti je Špindlerův Mlýn č.p. 260, PSČ 543 51. Zakládací listina byla následně předána rejstříku obecně prospěšných společností vedeného u Krajského soudu v Hradci Králové, který vydal dne 7. 12. 2004 usnesení, sp. zn. F 33740/2004, F 36143/2004, jež nabylo právní moci dne 21. 12. 2004. Dnem právní moci usnesení, byla společnost zapsána do rejstříku obecně prospěšných společností, vedeného Krajským soudem v Hradci Králové, oddíl O, vložka 113 a vznikla obecně prospěšná společnost Horská služba ČR, o.p.s.

Společnosti bylo přiděleno identifikační číslo 27467759 a daňové identifikační číslo CZ27467759.

Složení správní a dozorčí rady k 31. 12. 2019

Správní rada Horské služby ČR, o.p.s.:

- Ing. Klára Dostálová – předsedkyně
- Ing. František Dickelt – místopředseda
- Jaromír Holub – místopředseda
- Mgr. Stanislav Berkovec - člen
- Anna Bíbová - členka
- Ing. Milena Kochová - členka
- MUDr. Bc. Pavel Hrdlička - člen
- Ing. Luděk Janoušek – člen
- PhDr. Jiří Janoušek - člen

Dozorčí rada Horské služby ČR, o.p.s.:

- Mgr. Lukasz Sebastian Krynski - předseda
- JUDr. Lenka Deverová - členka
- RNDr. Jan Hodovský - člen
- Mgr. František Lukl, MPA - člen
- Mgr. Jana Pastuchová - členka
- Mgr. Jiří Růžička - člen

Veškeré změny ve složení správní a dozorčí rady v roce 2019 jsou popsány v příloze účetní závěrky.

Statutární orgán společnosti – ředitel

V období od 30. 1. 2018 do 30.6.2019 byl ředitelem společnosti Ing. František Hadáček. Předsedkyně správní rady Horské služby ČR, o.p.s., Ing. Klára Dostálová, jmenovala s účinností od 3.7.2019, nového ředitele společnosti, kterým se stal Patrik Jakl.

Statut Horské služby ČR

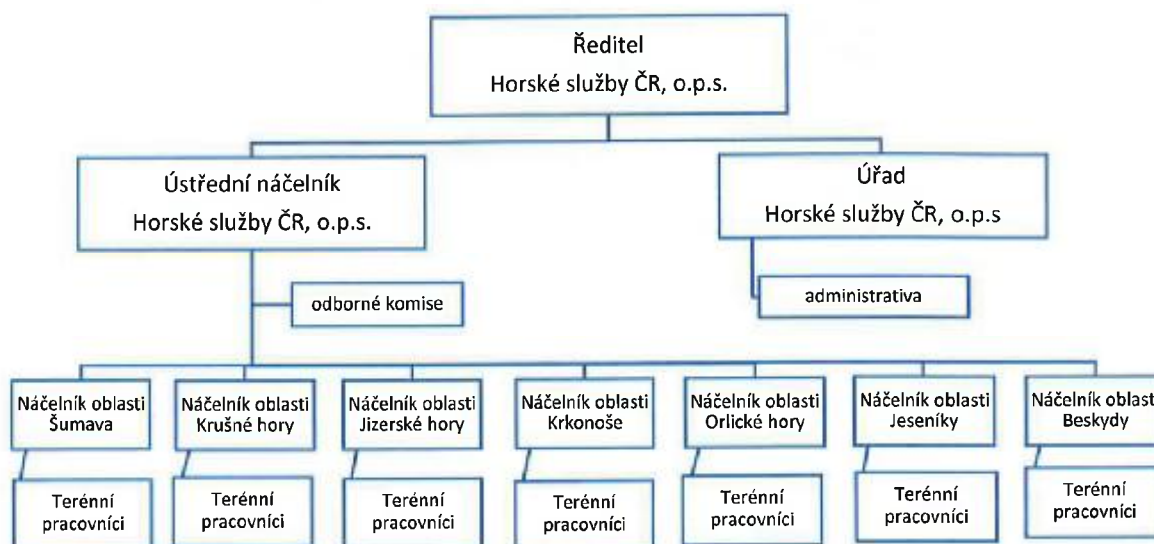
Na svém třetím zasedání dne 25. dubna 2005 schválila správní rada Statut Horské služby ČR, o.p.s., který podrobněji upravuje činnost a vnitřní strukturu obecně prospěšné společnosti. V průběhu doby byl Statut dílčími úpravami novelizován. V souladu s novelou zákona č. 248/1995 Sb., byla zakladatelem dne 3. 5. 2011 vydána nová Zakladací listina společnosti a v jejím kontextu byl dne 22.6.2011 přijat nový Statut společnosti. Statut společnosti byl dne 14. 12. 2012 novelizován o další novou doplňkovou činnost a novelizací ze dne 27.6.2017 byla zřízena funkce výkonného ředitele společnosti. Novelizace Statutu společnosti schválená správní radou dne 19.6.2018 zrušila funkci výkonného ředitele společnosti a nově zřídila funkci ústředního náčelníka společnosti, ekonomické centrum společnosti bylo nahrazeno úřadem společnosti. Nově má správní rada dva místopředsedy. Do rozvahového dne nedošlo k dalším změnám ve Statutu společnosti.

Činnost společnosti:

- organizuje a provádí záchranné a pátrací akce v horském terénu,
- poskytuje první pomoc, zajišťuje transport zraněných a nemocných,
- vytváří podmínky pro bezpečnost návštěvníků hor,
- zajišťuje provoz záchranných a ohlašovacích stanic Horské služby,
- provádí instalaci a údržbu výstražných a informačních zařízení,
- vydává a rozšiřuje preventivně-bezpečnostní materiály,
- informuje veřejnost o povětrnostních a sněhových podmínkách na horách a svých opatřeních zajištění bezpečnosti na horách,
- sleduje úrazovost, zpracovává úrazovou statistiku, na základě, které provádí rozbor příčin úrazů na horách, navrhuje a doporučuje opatření k jejímu snížení,
- provádí hlídkovou činnost na hřebenech hor a ve volném terénu, pohotovostní službu na stanicích a domech Horské služby a lavinová pozorování,
- ve vztahu ke spolku Horská služba České republiky, z.s. provádí a zajišťuje školení členů a dalších osob účastnících se na záchranných a pátracích akcích v horském terénu, zajišťuje materiálně technické vybavení a podporuje činnost spolku Horská služba České republiky, z.s.,
- spolupracuje s ostatními záchrannými organizacemi v České republice i v zahraničí,
- spolupracuje s orgány veřejné správy, ochrany přírody a životního prostředí a jinými orgány a organizacemi,
- jako doplňkové služby provádí a zajišťuje školení pro uchazeče ke zkouškám dle zák. č. 179/2006 Sb., o uznávání výsledků dalšího vzdělávání, k nimž má autorizaci,
- jako autorizovaná osoba provádí a zajišťuje zkoušky dle zák. č. 179/2006 Sb., o uznávání výsledků dalšího vzdělávání,
- jako doplňkovou činnost provádí mimoškolní výchovu a vzdělávání, pořádání kurzů, školení, kulturně vzdělávacích akcí, prezentace, přehlídky, včetně lektorské činnosti a obdobné akce.

ORGANIZAČNÍ STRUKTURA A ŘÍZENÍ SPOLEČNOSTI

Organizační struktura společnosti



Řízení společnosti

Horská služba ČR, o.p.s. (dále jen Horská služba) má působnost celkem v sedmi horských oblastech – Šumava, Krušné hory, Jizerské hory, Krkonose, Orlické hory, Jeseníky a Beskydy. Každá z oblastí má přesně vymezenou územní působnost oblasti (viz Statut společnosti).

Administrativní a ekonomická činnost je zajišťována z Úřadu společnosti se sídlem v Praze.

Statutárním orgánem společnosti je ředitel, který jedná za společnost samostatně, vyjma rozhodování, které náleží do kompetencí správní rady dle zákona.

Základním organizační jednotkou společnosti je oblast, která nemá samostatnou právní subjektivitu. V čele každé oblasti stojí náčelník oblasti. Oblast samostatně zabezpečuje výkon obecně prospěšné služeb společnosti na daném území. Územní působnost každé oblasti je popsána ve Statutu společnosti.

Ústřední náčelník společnosti a náčelníci oblastí jsou poradními orgány ředitele HS. Pro úzce specializovanou a odbornou problematiku jsou zřízeny v Horské službě odborné komise – kynologická, lavinová, lékařská, materiállově-technická a metodická.

Složení v řízení společnosti k 31. 12. 2019

- Patrik Jakl – ředitel Horské služby ČR, o.p.s.
- Ing. Pavel Antl – ústřední náčelník Horské služby ČR, o.p.s.
- Bc. Michal Jandůra, DiS. – náčelník oblasti Šumava
- Bc. Miroslav Račko – náčelník oblasti Krušné hory
- René Mašín – náčelník oblasti Jizerské hory
- Pavel Jirsa – náčelník oblasti Krkonoše
- Mgr. Josef Hepnar, DiS. – náčelník oblasti Orlické hory
- Vítězslav Kaller – náčelník oblasti Jeseníky
- Radan Jaškovský – náčelník oblasti Beskydy

Zaměstnanci

Počet stálých terénních pracovníků záchranářů byl k 31.12.2019 celkem 96 zaměstnanců. Z toho oblast Šumava - 14, oblast Krušné hory - 12, oblast Jizerské hory - 15, oblast Krkonoše - 17, oblast Orlické hory – 9, oblast Jeseníky - 16, oblast Beskydy – 13 a 1 ústřední náčelník s celorepublikovou působností. Počet administrativních pracovníků byl k 31.12.2019 celkem 7 zaměstnanců. Ředitel společnosti není v pracovně právním vztahu se společností.

Horská služba ČR, o.p.s. pro výkon obecně prospěšné společnosti spolupracuje s Horskou službou České republiky, z.s., která měla k 31.12.2019 celkem 393 dobrovolných členů a dále více než 20 Lékařů Horské služby.

Horská služba ČR o.p.s. pro výkon své činnosti využívá lidské zdroje právě ze spolku, kdy s dobrovolnými členy uzavírá nejen příkazní smlouvu, ale také ze spolku získává zaměstnance na sezónní práce, hlavně tedy pro zimní sezónu. Horská služba ČR, o.p.s. ročně zaměstnává přes 40 sezónních zaměstnanců – terénních pracovníků záchranářů. Dobrovolné členy využívá především o víkendech a dále jako výpomoc při zajišťování asistenčních služeb nebo při případných pracovních neschopnostech stálých zaměstnanců. Nezastupitelnou úlohu plní rovněž při mimořádných událostech, jako hledání ztracených osob v nepřístupném terénu, při lavinových pátracích akcích nebo likvidací živelních událostí aj.

ÚRAZOVÁ STATISTIKA

Statistika zásahů



Výčet jednotlivých druhů poranění:

• zlomenina	2 218
• poranění kloubu	3 295
• pohmožděnina	3 073
• rána	1 822
• bezvědomí	349
• úmrtí	49
• jiná poranění	1 386
• nemoc	420

Lokalizace poranění:

• hlava	1 866
• horní končetina	3 517
• dolní končetina	4 990
• záda	636
• hrudník	828
• břicho, pánev	420

Přehled dle jednotlivých typů nasazení:

• technický zásah	213
• hledačka	153
• resuscitace	70
• ošetření	8 563
• lavina	1
• jiné	1 084

Přehled dle činnosti při nehodě:

• pěší turistika	1 220
• lyžování sjezdové	4 266
• snowboarding	1 364
• lyžování běžecké	437
• skialpinismus	38
• horolezectví	12
• přepravní zařízení	55
• cyklistika	798
• elektrokola	7
• koloběžka	190
• paragliding	32
• autonehoda	74
• saně, boby	105
• jiné	1 486

Za sezónu 2019 (1.12.2018-30.11.2019) provedla HS celkem 10 084 zásahů, z toho na oblastí:

• Šumava	1 096
• Krušné hory	1 161
• Jizerské hory	1 143
• Krkonoše	3 302
• Orlické hory	990
• Jeseníky	1 469
• Beskydy	923

Na základě úrazové statistiky provádí HS rozbor příčin úrazů s cílem snížit tyto počty. Společně s majiteli nebo provozovateli jednotlivých areálů provádějí přímo na vytipovaných rizikových místech posouzení potřeby umístění např. informačních a výstražných tabulí nebo umístění ochranných sítí. Provádí preventivní činnost u školních zájezdů, školí a cvičí studenty škol se záchranářským zaměřením.

PŮSOBNOST

Služba je zajišťována na 6 060 km, z toho 2 250 km tvoří exponovaný terén, dále 3 042 km běžecké trasy. Horská služba zajišťuje výstavbu a údržbu 334 km tyčového značení, které v zimním období nahrazuje turistické značky a usnadňuje tak orientaci při snížené viditelnosti v horském terénu. Lyžařské areály v zajišťovaných oblastech disponují celkem s 558 vleky a lanovkami, s celkovou přepravní kapacitou ve výši 446 tisíc osob za hodinu.

Kromě záchranných a pátracích akcí, zajišťují členové Horské služby pro návštěvníky a obyvatele hor informace o aktuálních povětrnostních a sněhových podmínkách, provádí přednášky, aj.

Ochrana životního prostředí

Horská služba spolupracuje s orgány a státní správou v ochraně přírody a životního prostředí. Společnost při zajištění činností stanovených Statutem dodržuje platné právní předpisy týkající se ochrany přírody a životního prostředí.

Pracovněprávní vztahy

Společnost v rámci své činnosti dodržuje veškeré platné právní předpisy upravující pracovněprávní vztahy.

TECHNICKÉ VYBAVENÍ A INVESTICE

Technické vybavení k 31.12.2019:

- 58 záchranných stanic – vlastní budovy HS
- 21 služeben – v objektech nepatřících HS
- 70 terénních a záchranných vozidel HS
- 85 sněžných skútrů
- 68 čtyřkolek
- 1 sněžné pásové vozidlo
- 66 základnových radiostanic
- 61 vozidlových radiostanic
- 316 přenosných radiostanic

Nejvýznamnější investice v roce 2019:

- | | |
|---|--------------|
| • Dokončení rekonstrukce HS Klíny v Krušných horách v celkové výši | 6,2 mil. Kč |
| • Dokončení rekonstrukce HS Lysá hora v Beskydech v celkové výši | 11,6 mil. Kč |
| • Dokončení rekonstrukce HS Plešivec v Krušných horách | 5,2 mil. Kč |
| • Dokončení rekonstrukce HS Ovčárna v Jeseníkách v celkové výši | 2,5 mil. Kč |
| • Dokončení rekonstrukce HS Frýdlant n. Ostravici v Beskydech ve celkové výši | 1,3 mil. Kč |
| • Pořízení 6 ks víceúčelových vozidel v celkové výši | 12,6 mil. Kč |
| • Pořízení 5 ks těžkého terénního vozidla v celkové výši | 11,4 mil. Kč |
| • Pořízení 21 ks sněžných skútrů v celkové výši | 15,5 mil. Kč |

METODICKÉ A ŠKOLÍCÍ AKCE

Základní škola HS ČR, zimní část, Dvoračky, Krkonoše

Termín: 27.1.- 3.2. 2019

Účast: 16 čekatelů, 7 instruktorů HS, 4 lékaři Horské služby, z toho 2 byli přítomni pouze u závěrečných zkoušek a 1 externista – meteorolog

Zimní část základní škola HS ČR proběhla, jako již tradičně, v Krkonoších, na chatě Dvoračky. Z celkem 19 čekatelů, kteří postoupili z Letní části ZŠ HS, dorazilo pouze 16 čekatelů. Zbylí 3 čekatelé ze zdravotních důvodů nenastoupili, a mají tak možnost si vzdělání dokončit v dalším roce. Během náročného týdne se, i díky dobrým sněhovým podmínkám a aktivnímu přístupu všech zúčastněných, podařilo odcvičit vše v plánovaném rozsahu. U závěrečných zkoušek uspělo celkem 10 čekatelů, kteří se mohli těšit z přijetí mezi členy Horské služby, dále obdrženi odznaku člena HS a osvědčení o získání profesní kvalifikace. Celkem 4 čekatelé složili opravnou zkoušku v letní části ZŠ HS, a zbylí 2 čekatelé mají možnost opravy na další zimní části ZŠ HS.

Základní škola HS ČR, letní část, Milovy, Vysočina

Termín: 25.5. – 02.06. 2019

Účast: 23 čekatelů, 7 instruktorů, 2 lékaři HS + další 3 lékaři a 4 záchranáři ZZS na 2 dny věnované zdravotně, 1 externista – meteorolog

Na tento kurz nastoupilo celkem 23 čekatelů, kteří splnili podmínky ve své oblasti. Celkem 7 čekatelů, po fyzické prověrce na začátku kurzu, nesplnili předepsaný limit na 10 km trati a v dalším výcviku již nepokračovali. Základní škola HS byla nově prodloužena o 2 dny věnované zdravotně, zejména praktickým úkolům a modelovým situacím. Tuto část si připravila Lékařská komise HS společně se záchranáři zdravotnických záchranných služeb a byla velice pozitivně hodnocena účastníky kurzu. Další část již probíhala tradičně, horolezectví, organizace a technika záchranných prací, topografie, meteorologie, aj., a to jak formou přednášek, tak zejména praktickým výcvikem. Při závěrečných zkouškách na konci týdne uspělo celkem 16 čekatelů, zbylých 5 čekatelů musí splnit opravné zkoušky před zahájením Zimní části ZŠ HS.

Cvičitel'ský kurz HS ČR, Milovy, Vysočina

Termín: 22.5.- 02.06. 2019

Účast: 7 cvičitelů, 3 instruktoři, 2 lékaři HS

Souběžně s Letní částí ZŠ HS probíhal i Cvičitel'ský kurz HS, kterého se zúčastnilo celkem 7 zájemců. Záchranáři se, mimo ukázky svých znalostí a dovedností, aktivně zapojili do výcviku nových adeptů a prokázali tak své pedagogické schopnosti. Při závěrečných zkouškách všichni uspěli a postoupili do zimní části cvičitel'ského kurzu.

Doškolení zaměstnanců, letní část HS ČR, Krušné hory

Termín: 17.6.- 21.6. 2018 a 16.-20.9. 2019

Účast: 93 zaměstnanců, 4 instruktoři a 6 lékařů a záchranářů

Letní doškolení zaměstnanců proběhlo v oblasti Tisé, v Krušných horách. Náplň doškolení je založena na potřebách a odborných požadavcích školení zaměstnanců HS. Cvičila se převážně zdravotní péče – ošetřování a aplikace modelových situací při nehodách různého typu. Tento rok bylo doškolení zaměřeno na hromadné neštěstí, vše pod dohledem lékařů a záchranářů zdravotnických záchranných služeb. Dále proběhl výcvik záchrany ze skalního terénu, dále specifická záchrana a lezení v pískovcových oblastech, prezentace novinek od firmy dodávající horomateriál. Součástí přednášek byla instruktáž o používání systému GINA v organizaci, na pracovišti a při záchrane. Nedílnou součástí zaměstnaneckého doškolení je i fyzická etapa – kola, turistika, horolezectví. Dále proběhlo bezpečnostní školení práce, školení práce ve výškách a nad volnou hloubkou, školení v dopravní problematice. Doškolení zaměstnanců bylo zakončené testem všech zaměstnanců. Tento ročník doškolení zaměstnanců byl pro záchranáře zajímavým i návštěvou Autodromu v Mostě, kde pod vedením zkušených instruktorů všichni absolvovali kurz bezpečné jízdy za ztížených podmínek.

Doškolení zaměstnanců, zimní část HS ČR, Stubai

Termín: 12.11.- 29.11. 2019

Účast: 93 zaměstnanců, metodici HS, lavinová preventivní a 2 instruktoři lyžování

Zimní doškolení zaměstnanců proběhlo v rakouských Alpách na Stubai, celkem ve 3 turnusech. Výcvik se uskutečnil pod vedením metodiků a lavinových preventivních na každý den s konkrétní tematikou. Pohyb po ledovci, záchrana z ledovcové trhliny a skialpinistická túra. Jeden den byl věnován lavinové problematice, práce s LVS, sondáž, kamarádská pomoc, cvičná lavinová akce aj. V rámci doškolení proběhly i výcviky s instruktorem lyžování, které byly zaměřené na carvingový oblouk a techniku jízdy v neupraveném terénu.

Doškolení sezonních zaměstnanců HS ČR, Špindlerův Mlýn, Krkonoše

Termín: 10.12. - 13.12. 2019

Účast: 33 sezonních zaměstnanců, 7 cvičitelů, 5 lékařů HS a záchranářů ZZS

Pravidelné doškolení zimních sezonních zaměstnanců proběhlo v Krkonoších ve Špindlerově Mlýně. Sezonní zaměstnanci z řad dobrovolných členů HS posilují řady stálých zaměstnanců na exponované období. Doškolení probíhá z důvodů prohloubení a zvýšení znalostí. Je zde cvičena záchrana v zimním terénu, zdravotní péče, lavinová záchranná akce a další. Doškolení probíhá pod vedením instruktorů HS.

Nadstavbový doškolovací kurz pro dobrovolné členy – Milovy

Termín: 03.10.- 6.10.2019

Účast: 20 dobrovolných členů, 5 cvičitelů HS

V tomto roce proběhl nadstavbový kurz pro dobrovolnou členskou základnu Horské služby České republiky, z.s., jehož cílem je zvyšování úrovně členů spolku. Tématem tohoto kurzu byl pohyb a záchrana ve skalním terénu, a to jak profesionální, tak i improvizovaná záchrana.

Letečtí záchranáři

Horská služba v tomto roce disponovala 53 vyškolenými leteckými záchranáři, z toho celkem 10 leteckých instruktorů a 3 examinátoři. Tato kvalifikace byla získávána od Letecké služby Policie České republiky (Letka PČR). Bohužel z důvodu vytíženosti Letky PČR byla tato spolupráce po mnoha letech ukončena.

V rámci smluv o vzájemné spolupráci proběhly čtyři výcviky leteckých záchranářů Horské služby s Armádou ČR.

Letečtí záchranáři HS spolupracují zejména s leteckými záchrannými službami záchranných služeb v rámci jejich působnosti. Spolupráce probíhá nejen v rámci výcviku, ale i při reálných zásazích. Letečtí záchranáři jsou rozepisováni do pravidelných stáží na stanicích zdravotnických záchranných služeb. Nejvýznamnější spolupráce je se společností DSA a.s., která provozuje střediska zajišťující LZS v Krušných horách, Jizerských horách, Krkonoších a v Orlických horách. Dále Horská služba spolupracovala s rakouskou společností Helikopter Air Transport GmbH a se slovenskou společností AIR – TRANSPORT EUROPE, spol. s r.o., jež má působnost v oblasti Beskyd a Jeseníků. Letečtí záchranáři Horské služby z oblasti Šumavy a části Krušných hor spolupracují s již zmiňovanou leteckou záchrannou službou Armády ČR.

KYNOLOGICKÉ CVIČENÍ A KURZY

Do kynologické komise Horské služby přibyli v roce 2019 celkem 3 noví psovodi HS se svými psy z Krušných hor. Pokud psy absolvují povinné atesty, bude mít Horská služba ve všech horských oblastech atestované psy s psovody HS. V roce 2019 se psovodi zúčastnili celkem 14 pátracích akcí, z toho 10 byly na žádost Policie ČR a 1 na žádost GOPR. V rámci těchto pátracích akcí našli celkem 3x ztracenou osobu psovodi se psem Horské služby (Krkonoše, Orlické hory, Jizerské hory).

V roce 2019 kynologové absolvovali celkem 17 společných cvičení a zúčastnili se několika přednášek pro veřejnost a pro školy. Dne 30.4. 2019 obdržela kynologická komise ocenění od Policie ČR za spolupráci při pátracích akcí. Psovod HS, Pavel Smejkal, který je členem odborné komise generálního ředitele Hasičského záchranného sboru ČR, se jako zkušební komisař zúčastnil všech kynologických atestů MV ČR. Horská služba spolupracovala také na projektu MV ČR "Pátrač" společně ČZU v Praze a s Policií ČR. V rámci projektu vznikne SW, který pomůže všem kynologům v rámci zjednodušení a urychlení pátracích akcí.

Mezinárodní kynologický a lavinový kurz

Termín: 15.-19.01.2019

Mezinárodní kynologický kurz proběhl na chatě Výrovce v Krkonoších. Zúčastnilo se ho více jak 20 psovodů se psy, mimo jiné i z řad Městské policie Praha, kynologové ze Slovenska nebo Polska. Cílem bylo zdokonalení týmů při lavinových nehodách a příprava na atesty HS.

Lavinový kurz

Termín: 26.3.- 29.03.2019

Lavinový kurz proběhl na boudě Klínovce ve spolupráci s lavinovou a kynologickou komisí. Celkem 10 psovodů HS se svými psy absolvovalo úspěšně atesty. Výsledky povinných atestů ukazují na výbornou práci psovodů HS a psů. Psovodi HS přispívají k větší akceschopnosti Horské služby.

Plošné pátrání

Termín: 30.10.-02.11.2019

Tento výcvik proběhl ve Strážném v Krkonoších. Všech 10 psovodů HS, kteří splnili zimní část, splnili i podzimní část. Úkolem psovoda se psem je prohledání daných úseků a nalezení všech ztracených osoby.

Atest Ministerstva vnitra

V roce 2019 splnilo atesty MV ČR celkem 7 psovodů HS se svými psy. V rámci kynologických brigád v celé ČR, má Horská služba nejvíce atestovaných psů. Atesty MV ČR jsou platné 2 roky. Meziřezortní odborná komise z řad Policie ČR, HZS ČR a jiných kynologických brigád jsou s prací kynologů Horské služby velmi spokojeni.

Zahraníční kynologické kurzy a cvičení

Termín: 28.02.-07.03.2019

Celkem 2 psovodi HS se svými psy absolvovali kurz v Rakousku, kde se učili způsobu pátrání v Alpách.

Termín 10.-13.10.2019

Psovodi se svými psy ze Šumavy a Orlických hor přijali pozvání na kynologické atestů a kynologické rallye na Slovensku. Na těchto závodech obsadili psovodi HS 1. a 6. místo ze všech přítomných. Skvělé umístění dokazuje vysokou úroveň psovodů HS a jejich psů.

KURZY HORSKÉ SLUŽBY PRO JINÉ ORGANIZACE

Obor Diplomovaný záchranář – VOŠ

Náplní školení je ovládnání lanové a uzlové techniky, práce s lanem, pohyb ve skalním terénu, základy navigace, ošetřování a transport zraněného v obtížném terénu. Práce se záchranným materiálem a technikou používanou ve skalním a nepřístupném terénu. V zimním období se cvičí používání transportních prostředků, organizace práce při lavinové nehodě. Výše uvedené činnosti jsou v souladu s učebními osnovami příslušných škol.

Termíny:

02.01. – 06.01.2019 Kramolín – Jihočeská univerzita 22 účastníků, 5 lektorů HS

07.01. – 11.01.2019 Klínovec – VOŠZ Ústí nad Labem 9 účastníků, 2 lektoři HS

04.02. – 07.02.2019 Harrachov – Vysoká škola zdravotnická Praha 19 účastníků, 3 lektoři HS

04.03. – 08.03.2019 Špičák na Šumavě – Bílá vložka České Budějovice 25 účastníků, 5 lektorů HS

12.03. – 15.03.2019 Pec pod Sněžkou – Mills Čelákovice 15 účastníků, 2 lektoři HS

18.03. – 21.03.2019 Klínovec – MEDEA Praha 10 účastníků, 2 lektoři HS

21.03. – 24.03.2019 Klínovec – MEDEA Praha 9 účastníků, 2 lektoři HS

28.03. – 31.03.2019 Klínovec – MEDEA Praha 16 účastníků, 2 lektoři HS

12.05. – 17.05.2019 Milovy – Bílá vložka České Budějovice 12 účastníků, 4 lektoři HS

10.06. – 13.06.2019 Medlov – VOŠZ Praha 14 účastníků, 4 lektoři HS

23.09. – 27.09.2019 Tisá – VOŠZ Ústí nad Labem 16 účastníků, 4 lektoři HS

23.09. – 27.09.2019 Tisá – MEDEA Praha 1 účastník, 4 lektoři HS

18.12. – 20.12.2019 Pec pod Sněžkou – VOŠZ Praha 12 účastníků, 2 lektoři HS

PLÁNOVANÝ VÝVOJ V ROCE 2020

Provozní dotace 2020

Rozhodnutím Ministerstva pro místní rozvoj ze dne 30. března 2020, č. 1 / Horská služba ČR / 2020 byla společnosti Horská služba ČR, o.p.s. poskytnuta dotace na krytí provozních nákladů v celkové výši 164,6 mil. Kč. S ohledem na skutečný vývoj v oblasti provozních nákladů (osobní náklady, PHM, energie, opravy a údržba atd.) v předchozích letech je možno očekávat, že provozní dotace nebude na krytí provozních nákladů v roce 2020 postačovat. Vedle provozní dotace je i v roce 2020 počítáno s částečným krytím provozních nákladů z vlastních prostředků ve výši cca 23,9 mil. Kč. Zhruba 1 mil. Kč pak, ze svých rozpočtů, poskytnou na provoz Horské služby jednotlivé kraje.

Investiční dotace 2020

V roce 2018 byl Ministerstvem pro místní rozvoj schválen Program 117D13 – Rozvoj a obnova materiálně technické základny Horské služby ČR, o.p.s. Jedná se o střednědobý investiční program rozvoje HS v letech 2018–2022 s celkovým odhadovaným finančním objemem 234 mil. Kč. Horská služba ČR, o.p.s. na rok 2020 žádala celkem o 90,4 mil. Kč investiční dotace. Investiční prostředky předpokládá HS využít ze 54 % na realizaci stavebních investic, dále z 38 % na pořízení dopravní techniky HS, ze 4 % na nákup pozemků pro stávající, ale i nové stanice HS a ze 4 % investuje do informační technologií HS.

Mezi největší stavební akce v roce 2020 řadí Horská služba rekonstrukci stanice HS Bedřichov v Jizerských horách, dále modernizaci stanice HS Zadov na Šumavě, rekonstrukci stanice HS v Peci pod Sněžkou v Krkonoších a rekonstrukci stanice HS Grůň v Beskydech. HS plánuje zpracování projektové dokumentace pro rekonstrukci stanice HS Komáří Vížka v Krušných horách, dále projektovou dokumentaci pro výstavbu stanice HS Neklid, a dále do výstavby 3 nových stanic v Jeseníkách.

V rámci plánované obnovy dopravní techniky HS plánuje Horská služba pořídit 2 víceúčelová vozidla, 16 terénních čtyřkolek s pásy a 1 šestikolku, 4 sněžné skútry, 6 těžkých terénních vozidel, dále přívěsy za automobil a svozné prostředky.

V minulém roce se neuskutečnila veřejná dražba dobrovolná k prodeji vyřazené dopravní techniky Horské služby. Z provozních důvodů byla dražba naplánovaná až po rozvahovém dni.

Případnou nespotřebovanou investiční dotaci v roce 2020 bude možno v souladu s podmínkami Programu 117D13 po dohodě s Ministerstvem pro místní rozvoj převést v plné výši do roku 2021.

Finanční zabezpečení činnosti v roce 2019

Pro rok 2019 byl schválen provozní rozpočet v celkové výši 187 milionů korun. Na krytí provozních nákladů byla použita provozní dotace ze státního rozpočtu (původní výše 155 mil. Kč), dále vlastní finanční prostředky Horské služby a dotace krajů. S ohledem na nepředpokládaný vývoj osobních nákladů Horské služby bylo vydáno změnové rozhodnutí o poskytnutí dotace ze státního rozpočtu v celkové výši 160 milionů korun.

Dále bylo v rámci Programu 117D13 schváleno 76,4 mil. Kč včetně nevyčerpaných prostředků. Horská služba skutečně čerpala investiční dotaci ve výši 45,9 mil. Kč, nevyčerpané investiční prostředky byly převedeny do období 2020.

Dotace 2019

• Ministerstvo pro místní rozvoj – provozní dotace	160,00 mil. Kč
• Ministerstvo pro místní rozvoj – investiční dotace	45,99 mil. Kč
• Jihočeský kraj – provozní dotace	0,11 mil. Kč
• Karlovarský kraj – provozní dotace	0,15 mil. Kč
• Ústecký kraj – provozní dotace	0,04 mil. Kč
• Liberecký kraj – provozní dotace	0,20 mil. Kč
• Královéhradecký kraj – provozní dotace	0,89 mil. Kč
• Královéhradecký kraj – investiční dotace	0,20 mil. Kč
• Pardubický kraj – provozní dotace	0,10 mil. Kč
• Moravskoslezský kraj – provozní dotace	0,30 mil. Kč
• Moravskoslezský kraj – investiční	0,07 mil. Kč
• Zlínský kraj – provozní dotace	0,20 mil. Kč
• Další příjmy 2019	
Tržby za ošetření úrazů zahraničních turistů	6,71 mil. Kč
Asistence při závodech a soutěžích	0,68 mil. Kč
Pronájem nemovitého majetku	0,59 mil. Kč
Školení a semináře	0,19 mil. Kč
Ostatní služby	0,11 mil. Kč
Celkové skutečné náklady na zajištění provozu Horské služby	194,38 mil. Kč
Celkové investiční výdaje na pořízení dlouhodobého majetku	50,58 mil. Kč

VÝZNAMNÉ UDÁLOSTI PO ROZVAHOVÉM DNI

- Dne 30.03.2020 byla na základě Rozhodnutím Ministerstva pro místní rozvoj ze dne 30. března 2020, č. 1 / Horská služba ČR / 2020 společnosti Horská služba ČR, o.p.s. poskytnuta dotace na krytí provozních výdajů v roce 2020 ve výši 164,6 mil. Kč.
- Po rozvahovém dni došlo k následujícím změnám ve složení správní a dozorčí rady:

Zánik členství a funkce ve správní radě HS po rozvahovém dni:

ANNA BÍBOVÁ – den zániku členství: 21. dubna 2020
Ing. MILENA KOCHOVÁ – den zániku členství: 21. dubna 2020
MUDr. PAVEL HRDLIČKA – den zániku členství: 15. června 2020
Mgr. STANISLAV BERKOVEC – den zániku členství: 22. června 2020

Zánik členství a funkce v dozorčí radě HS po rozvahovém dni:

Mgr. FRANTIŠEK LUKL, MPA, – den zániku členství: 15. června 2020
JUDr. LENKA DEVEROVÁ – den zániku členství: 22. května 2020
Mgr. JIŘÍ RŮŽIČKA – den zániku členství: 22. května 2020

Vznik členství a funkce ve správní radě HS po rozvahovém dni:

Ing. TOMÁŠ ČERMÁK – den vzniku členství: 19. června 2020
Ing. MILENA KOCHOVÁ – den vzniku členství: 15. června 2020
MUDr. PAVEL HRDLIČKA – den vzniku členství: 16. června 2020
Mgr. STANISLAV BERKOVEC – den vzniku členství: 23. června 2020

Vznik členství a funkce v dozorčí radě HS po rozvahovém dni:

Mgr. FRANTIŠEK LUKL, MPA, – den vzniku členství: 16. června 2020
JUDr. LENKA DEVEROVÁ – den vzniku členství: 15. června 2020
Mgr. JIŘÍ RŮŽIČKA – den vzniku členství: 15. června 2020

Výše popsané změny ve složení správní a dozorčí rady nebyly k datu sestavení účetní závěrky zapsány do obchodního rejstříku.

Dne 16. června 2020 proběhlo soudní jednání na Krajském soudě v Hradci Králové. Horská služba ČR, o.p.s. byla shledána vinnou za účast na spáchání přečinu dotačního podvodu. K datu sestavení účetní závěrky rozsudek soudu nenabyl právní moci, a proto je nutné na Horskou službu nahlížet zatím jako na nevinnou právnickou osobou.

V případě, že by rozsudek nabyl právní moci, je ohrožena možnost čerpání krajských dotací v následujícím období. Rozsudek zmíněný výše společnosti uložil peněžitou pokutu ve výši 20 tis. Kč.

Společnost si není vědoma žádných dalších významných událostí po rozvahovém dni.

Sestaveno dne: Podpis statutárního orgánu účetní jednotky:

22. června 2020

